



La réforme des soins en santé mentale pour adultes

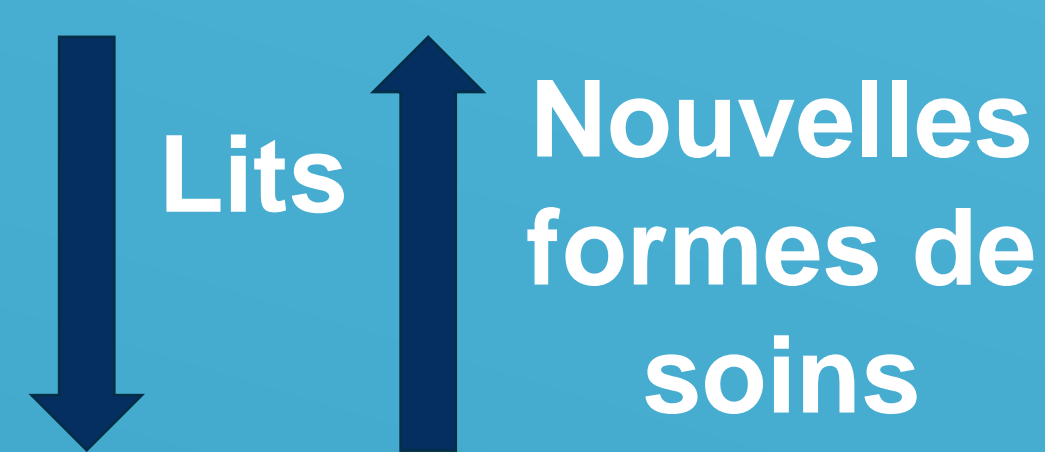
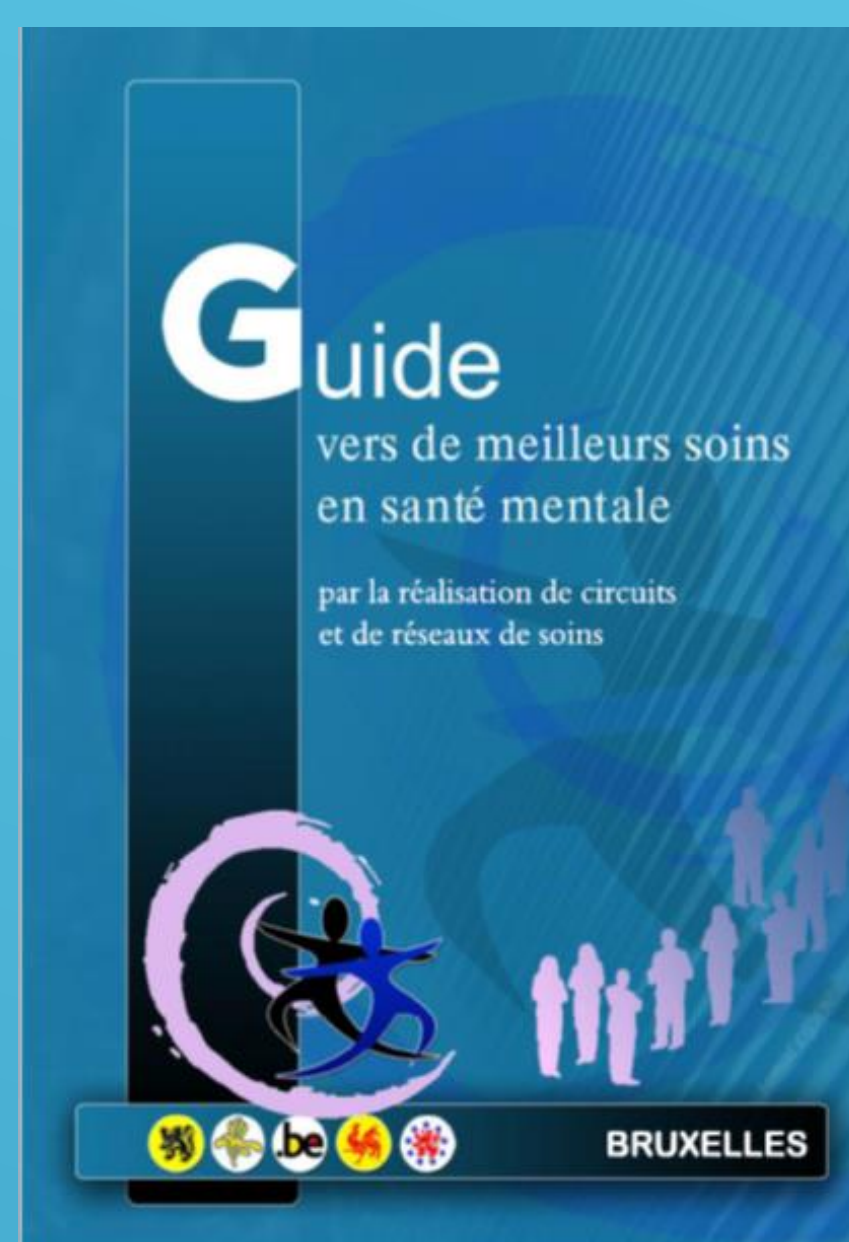


Service public fédéral Santé publique
 bernard.jacob@health.fgov.be
 +32 472 400 467

Mettre en place des dispositifs en santé mentale intégrés dans la communauté
 Répondre collectivement aux besoins des adultes à partir de leur environnement familial, social et culturel en visant l'inclusion dans la société

1. Introduction

- Approximativement 25% des belges vivent des troubles psychologiques
- Jusqu'en 2010, le système national belge de santé mentale restait fortement hospitalo-centré, avec plus de 150 lits pour 100.000 habitants, la Belgique était classée dans le top 3 mondial
- La réforme des soins en santé mentale est basée sur une approche globale et intégrée, qui repose sur la construction d'un réseau autour de l'utilisateur et de leurs proches, permettant une utilisation efficace des ressources en fonction des besoins avec une vision orientée vers le rétablissement
- Depuis 2011, des réseaux ont été créés couvrant, dès 2016, la totalité du territoire
- **La réforme s'adresse à tout adulte présentant un trouble de santé mentale**

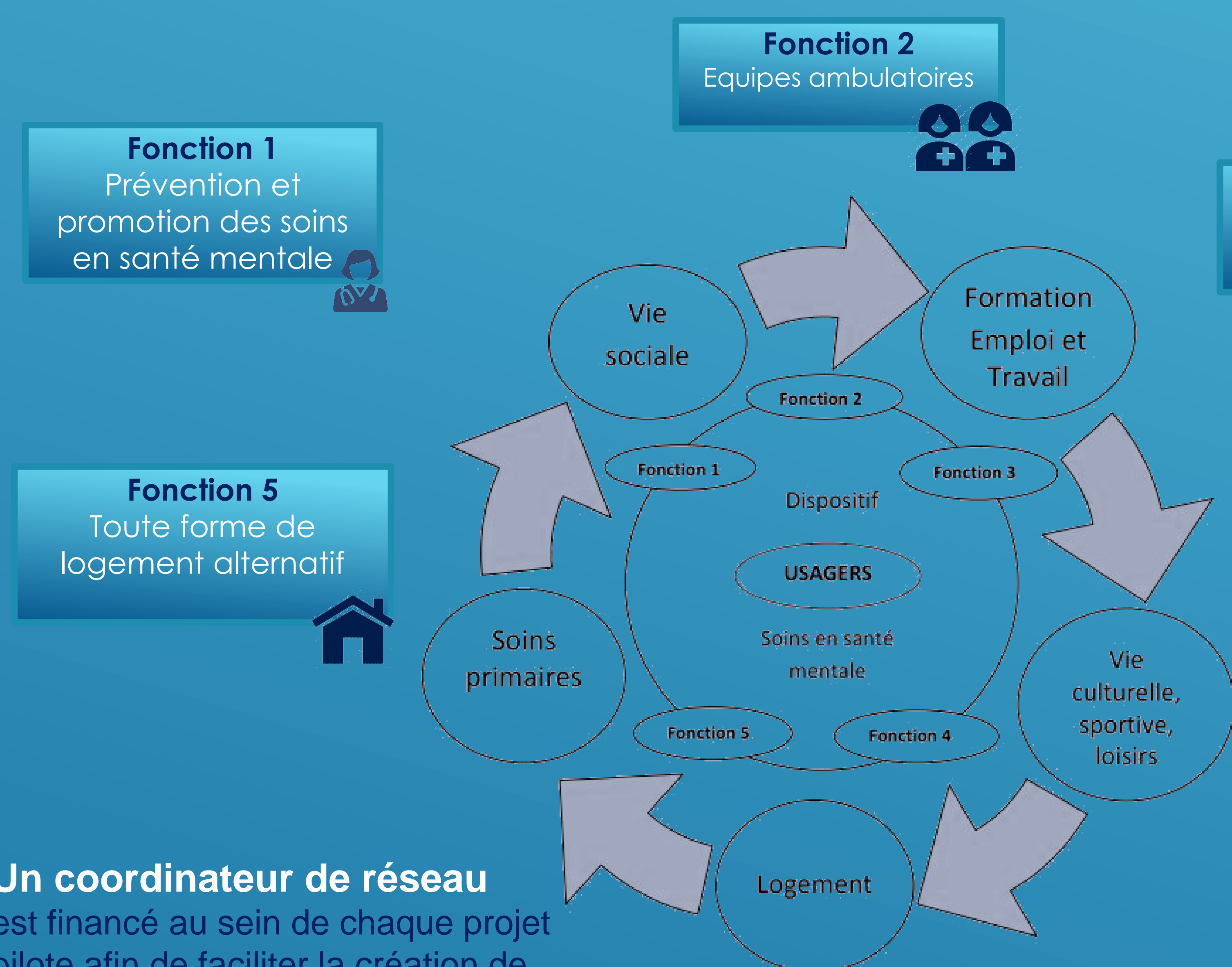


2. Objectifs principaux

- Améliorer la qualité de vie
- Améliorer la qualité des soins
- Coûts - Efficacité
- Améliorer l'environnement de travail des acteurs de la santé mentale
- Réduire le nombre de lits via la réaffectation des moyens financiers liés aux lits vers de nouvelles équipes de traitement mobiles et une intensification des soins hospitaliers

3. Objectifs

- **Dé-institutionnalisation**: consiste à limiter les traitements résidentiels au sein des institutions de soins à ceux qui en ont vraiment besoin
- **Inclusion**: réadaptation and rehabilitation dans le cadre d'une collaboration indispensable avec les secteurs de l'enseignement, de la culture, du travail, des logements sociaux, ...
- **Décatégorisation**: mise en place d'une collaboration intersectorielle via les circuits et réseaux de soins. Tous les acteurs travaillent de concert autour de l'utilisateur
- **Intensification**: intensification des soins au sein des hôpitaux correspondant à des durées d'hospitalisation réduites et des programmes de soins intensifs
- **Consolidation**: régularisation des différents projets pilotes impliqués tant aux niveaux fédéral que communautaire et régional, dans un concept de globalisation des soins en santé mentale. Cet objectif n'est pas encore atteint.



Un coordinateur de réseau est financé au sein de chaque projet pilote afin de faciliter la création de réseaux intersectoriels. Il a pour tâche, en collaboration avec les partenaires de réseau, de développer cinq fonctions prédéfinies

4. Impacts et résultats

- 20 réseaux de soins en santé mentale
- 1671 lits utilisés pour 809,83 ETP soins mobiles
- 33 équipes mobiles ou ambulatoires de traitement intensif, pour les situations de crise
- 50 équipes mobiles ou ambulatoires pour les personnes qui nécessitent des suivis de longue durée
- Plus de 17.000 usagers suivis par les équipes mobiles sur base annuelle

5. Les facteurs de succès

- Une implémentation locale qui intègre l'expertise des différents acteurs de terrain
- Le développement d'un modèle de soins fondé sur le concept de réseau, sur base d'une offre globale et intégrée
- Le rôle essentiel du coordinateur de réseau est de soutenir les processus collectifs pour opérationnaliser la vision de la réforme et ce en collaboration avec l'ensemble des partenaires
- L'implication des usagers et des proches à tous les niveaux de décisions
 - Le modèle est basé sur une approche communautaire avec une vision orientée rétablissement.
 - L'initiation de partenariats innovants avec le secteur du logement (logements sociaux, immobilières sociales, marché privé, ...)
 - L'intérêt de l'OMS pour la réforme a engendré un partenariat avec les autorités belges dans le cadre de la réalisation du manuel des pratiques innovantes



6. Recommandations

- Il est opportun d'**inclure** toutes les autorités compétentes, toutes les parties prenantes, les professionnels, les usagers et les proches dans un mouvement **bottom-up**.
- Il est important d'inclure les **usagers et les proches**: "Nothing about us without us".
- Il est essentiel de disposer d'un **plan stratégique clair**
- Il est nécessaire de développer un **plan global de formations** à l'attention de tous les acteurs.

